



中华人民共和国海事局

中国沿海港口航道图

改正通告

第19期(总第1178期)

项数(486-496)

2024年5月6日



人民交通出版社
China Communications Press

Zhongguo Yanhai Gangkou Hangdaotu Gaizheng Tonggao

书 名:中国沿海港口航道图改正通告(2024年第19期)

著 作 者:中华人民共和国海事局

责任编辑:杨 川

出版发行:人民交通出版社

地 址:(100011)北京市朝阳区安定门外外馆斜街3号

销售电话:(021)33811505

印 刷:交通运输部东海航海保障中心上海海图中心

开 本:880×1230 1/16

印 张:1.5

字 数:38千

版 次:2024年5月第1版

印 次:2024年5月第1次印刷

统一书号:15114·4740

定 价:8.00元

(有印刷、装订质量问题的图书由交通运输部东海航海保障中心上海海图中心负责调换)

说 明

一、本通告刊登的中国沿海海区航行要素变化信息以及海上施工作业信息,主要用以改正中华人民共和国海事局出版的中国沿海港口航道图,并为广大航海用户提供有关航行安全的服务信息。

二、本通告所刊登的信息,主要来源于海事管理部门发布的航行通告、航行警告、航标动态以及海事测绘成果,航运、航道、海洋、港务、渔政等部门正式发布或提供的相关信息作为其补充来源。

三、本通告所刊登的信息内容包括航行公告、改正通告、临时通告三类:

(一)航行公告的信息内容包括航行规章、航法的实施、废除、变更信息,航海图书的出版、改版、作废信息以及海事管理部门发布的有关通航安全的通告类信息,其不涉及沿海港口航道图的改正,主要为航海用户提供航海信息服务。

(二)改正通告的信息内容用以改正其所列关系图幅的图上航行要素,关系图幅的图号后小括号内的数字表示该图只改正本项内容中的某几个小项,图号后中括号内的数字表示涉及该图前一次改正的通告的年份和项号。

(三)临时通告的信息内容包括航行要素的临时性设置、撤销、变更、划定等信息和海上施工作业信息,其一般不改正所涉及的沿海港口航道图,列出关系图幅的图号,主要为航海用户获取相关航行安全信息提供方便。

四、本通告所标注的位置坐标采用2000国家大地坐标系,其航海用途等同于WGS-84世界大地坐标系;深度基准采用理论最低潮面;高程采用1985国家高程基准;方位采用真方位,其中航标导航线和光弧的方位系指海上视航标的真方位;灯塔和灯桩的灯光中心高度以平均大潮高潮面为基准。

五、本通告所使用的图式符号参照《中国海图图式GB 12319—2022》绘制。

六、本通告所使用的计量单位为国际标准计量单位,并用符号和英文字母代替汉字:度($^{\circ}$)、分(')、秒(")、海里(M)、千米(km)、米(m)。

目 录

航行公告	1
索 引	3
改正通告	5
临时通告	7
航标表改正	15
海区情况报告表	19
《海区情况报告表》使用说明	20

航行公告

一、通航信息

1.关于公布“求仙6”临时航线的通告

现对秦皇岛海上游船有限公司所属“求仙6”游船航线及注意事项统一公布如下：

1)“求仙6”游船临时航线的使用时间：

2024年4月1日至12月31日，每日06:00~18:00。

2)“求仙6”游船临时在下列三条航线开展航行活动。

航线1：

A:39°57'30"N、119°47'30"E

B:39°56'18"N、119°47'42"E

C:39°57'00"N、119°49'00"E

航线2：

A:39°49'30"N、119°31'54"E

B:39°49'48"N、119°35'00"E

C:39°49'00"N、119°35'00"E

航线3：

A:39°49'30"N、119°31'54"E

B:39°56'18"N、119°47'42"E

C:39°57'30"N、119°47'30"E

如遇政府及相关部门政策性调整，以及当通航环境发生变化或与其他目的用海产生冲突时，需重新申请公布航线。

3)“求仙6”游船停泊点为老龙头透水性观光码头、北戴河东山码头。

4)注意事项：

(1)“求仙6”营运期间守听VHF08频道，并遵守相关海上交通管理规定，服从交管中心指挥。

(2)大风和大雾天气严格执行限航规定，遵守避碰规则和有关安全规定。

(3)请过往船舶保持谨慎航行，加强联系并及时采取避让措施，避免进入上述水域。

资料来源 冀航通(2024)069号

2.关于公布“寻仙2”临时航线的通告

现对秦皇岛市海上游船有限公司所属“寻仙2”轮航线及注意事项统一公布如下：

1)“寻仙2”游船临时航线的使用时间：

2024年4月1日至12月31日，日航为06:00~18:00，夜航为18:00~23:00。

2)“寻仙2”游船临时在下列三条航线开展航行活动。

航线1(日航):

A:39°57'30"N、119°47'30"E

B:39°56'18"N、119°47'42"E

C:39°57'00"N、119°49'00"E

航线2(日航和夜航):

A:39°49'30"N、119°31'54"E

B:39°49'48"N、119°35'00"E

C:39°49'00"N、119°35'00"E

航线3(日航):

A:39°49'30"N、119°31'54"E

B:39°56'18"N、119°47'42"E

C:39°57'30"N、119°47'30"E

如遇政府及相关部门政策性调整,以及当通航环境发生变化或与其他目的用海产生冲突时,需重新申请公布航线。

3)“寻仙2”游船停泊点为老龙头透水性观光码头、北戴河东山码头。

4)注意事项:

(1)“寻仙2”营运期间守听VHF08频道,服从交管中心指挥。

(2)大风和大雾天气严格执行限航规定,遵守避碰规则和有关安全规定。

(3)请过往船舶保持谨慎航行,加强联系并及时采取避让措施,避免进入上述水域。

资料来源 冀航通(2024)071号

索 引

1.地理区域索引

渤海	营口港	(491)、(492)
	盘锦港	(493)
	唐山港	(494)
	天津港	(495)
	东营港	(496)
东海	长江口及附近	(486)
	杭州湾	(487)
	韭山列岛东南方	(488)
	温州港	(489)
	飞云江口	(490)

改正通告

486.东海 长江口及附近 南槽航道上段——航标变更


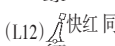

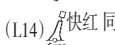

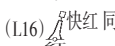

- 删除  (S48) 闪红 4s (1) 31°17'40".8N、121°43'18".0E
- 加绘  (S48) 闪红 4s (2) 31°17'28".8N、121°43'30".7E
-  (S48A) V-AIS (3) 同上述(1)

图号 44124〔2024-〕 44125(1;3)〔2024-415〕 44174(1,2)〔2024-415〕

助航标志表 CNP82/2023~2024〔4511300.52〕〔4511300.5211〕

资料来源 东标动态字(2024)004号

487.东海 杭州湾 钱塘江口——设置灯浮标

- 加绘  (L11) 快绿 同步 (1) 30°26'43".0N、121°03'55".3E
-  (L12) 快红 同步 (2) 30°26'32".7N、121°03'59".0E
-  (L13) 快绿 同步 (3) 30°26'03".5N、121°03'22".5E
-  (L14) 快红 同步 (4) 30°25'58".5N、121°03'30".5E
-  (L15) 快绿 同步 (5) 30°25'23".9N、121°02'49".7E
-  (L16) 快红 同步 (6) 30°25'18".9N、121°02'57".7E
-  (L17) 莫(A)6s (7) 30°24'28".7N、121°02'10".0E

注：杭铁桥 L11~L16 号灯浮标同步闪光。

图号 51001(1,4,7)〔2024-474〕 51123〔2024-378〕 51172(1,4,5,7)〔2024-474〕

助航标志表 CNP82/2023~2024〔5110619.11〕〔5110619.12〕〔5110619.13〕〔5110619.14〕
〔5110619.15〕〔5110619.16〕〔5110619.17〕

资料来源 东标动态字(2024)004号

488.东海 韭山列岛东南方——设置航标

- 加绘  V-AIS (1) 29°19'25".7N、122°30'23".7E
-  (沉3) 互明暗蓝黄 3s (2) 29°19'34".4N、122°30'33".5E
-  (沉4) 互明暗蓝黄 3s (3) 29°19'20".5N、122°30'17".6E

图号 53001(1,2)〔2024-359〕 54001(1,2)〔2024-339〕 2309(2)〔2024-341〕

助航标志表 CNP82/2023~2024〔5510965〕〔5510965.01〕〔5510965.02〕

资料来源 东标动态字(2024)004号

489.东海 温州港 七都涂西侧——灯浮标移位

- 移位  (QN4) 闪(2)红 6s 由：
至： (1) 28°00'05".1N、120°44'23".6E
(2) 27°59'56".2N、120°44'37".2E

(QN6) $\overset{\text{闪}}{\underset{\text{红}}{\text{灯}}}$ (3)红10s 由:

(3)28°00'36".3N、120°44'20".7E

至:

(4)28°00'31".8N、120°44'21".5E

图号 55123〔2024-182〕

助航标志表 CNP82/2023~2024[5810601.04][5810601.06]

资料来源 东标动态字(2024)004号

490.东海 飞云江口——设置灯桩

加绘 瓯飞南堤(1) $\overset{\text{黄}}{\underset{\text{灯}}{\text{莫}}}$ (C)黄12s10m4M 同步

(1)27°41'18".8N、120°44'37".2E

(2) $\overset{\text{黄}}{\underset{\text{灯}}{\text{莫}}}$ (C)黄12s10m4M 同步

(2)27°42'06".2N、120°43'18".7E

注: 瓯飞南堤1号灯桩和瓯飞南堤2号灯桩同步闪光。

图号 55001(1)〔2024-342〕 55332〔2023-747〕 2310(1)〔2024-393〕

助航标志表 CNP82/2023~2024[5811570.2811][5811570.2812]

资料来源 东标动态字(2024)004号

临时通告

491.渤海 营口港 仙人岛港区——疏浚施工(临)

时间 2024年3月27日—9月30日,昼夜

范围 连接:

- (1)40°12'48".6N、121°56'51".8E
- (2)40°13'03".8N、121°56'53".3E
- (3)40°13'04".3N、121°58'03".3E
- (4)40°12'39".7N、121°58'03".7E
- (5)40°12'21".1N、121°58'07".1E
- (6)40°12'02".8N、121°57'56".7E
- (7)40°12'02".6N、121°57'38".6E
- (8)40°12'25".4N、121°57'10".3E
- (9)同上述(1)

注: 守听VHF16频道。

图号 13112

资料来源 辽航通(2024)068号

492.渤海 营口港 鲅鱼圈港区——疏浚施工(临)

时间 2024年3月27日—9月30日,昼夜

范围 区域一,连接:

- (1)40°17'41".4N、122°01'17".3E
- (2)40°17'54".6N、122°02'46".1E
- (3)40°18'05".3N、122°03'19".5E
- (4)40°18'25".6N、122°03'48".4E
- (5)40°18'51".4N、122°04'09".3E
- (6)40°18'54".3N、122°04'16".9E
- (7)40°18'08".3N、122°04'47".0E
- (8)40°18'03".7N、122°04'35".4E
- (9)40°17'59".3N、122°03'22".7E
- (10)40°17'36".2N、122°02'10".3E
- (11)同上述(1)

区域二,连接:

- (12)40°18'01".2N、122°03'57".7E
- (13)40°18'03".7N、122°04'35".4E
- (14)40°18'07".5N、122°04'45".4E
- (15)40°18'05".6N、122°04'46".6E
- (16)40°17'55".5N、122°04'20".0E

区域三,连接:

(17)同上述(12)

(18)40°17'43".8N、122°04'32".2E

(19)40°17'54".6N、122°04'32".8E

(20)40°18'05".4N、122°05'00".8E

(21)40°17'57".0N、122°05'06".4E

(22)40°17'50".8N、122°05'07".9E

(23)40°17'38".9N、122°05'15".6E

(24)40°17'27".5N、122°04'45".7E

(25)同上述(18)

区域四,连接:

(26)40°17'15".8N、122°03'54".8E

(27)40°17'24".8N、122°04'35".1E

(28)40°17'19".6N、122°04'49".8E

(29)40°17'26".6N、122°04'59".1E

(30)40°17'38".9N、122°05'28".9E

(31)40°17'26".7N、122°05'37".2E

(32)40°17'18".0N、122°05'15".4E

(33)40°17'17".8N、122°05'10".2E

(34)40°17'09".4N、122°05'16".1E

(35)40°17'19".6N、122°05'42".0E

(36)40°17'10".6N、122°05'48".0E

(37)40°17'00".6N、122°05'22".2E

(38)40°16'54".9N、122°05'26".2E

(39)40°16'58".5N、122°05'41".3E

(40)40°16'53".3N、122°05'46".4E

(41)40°16'48".2N、122°05'37".3E

(42)40°14'48".1N、122°05'38".9E

(43)40°14'47".7N、122°04'52".3E

(44)40°15'56".1N、122°04'51".3E

(45)40°16'10".3N、122°05'10".1E

(46)40°16'45".1N、122°05'09".9E

(47)40°17'11".1N、122°04'16".5E

(48)同上述(26)

注: 守听VHF16频道。

图号 13114

资料来源 辽航通(2024)067号

493.渤海 盘锦港 荣兴港区——疏浚施工(临)

时间 2024年3月25日—7月31日,昼夜

范围 区域一,连接:

- (1)40°40'06".8N、121°59'04".8E
- (2)40°40'20".4N、121°59'16".4E
- (3)40°40'18".6N、121°59'20".0E
- (4)40°40'22".4N、121°59'43".6E
- (5)40°40'25".1N、121°59'45".9E
- (6)40°40'34".0N、121°59'28".0E
- (7)40°41'23".6N、122°00'10".6E
- (8)40°41'35".6N、121°59'46".6E
- (9)40°40'18".8N、121°58'40".7E
- (10)同上述(1)

区域二,连接:

- (11)40°40'01".2N、121°58'32".5E
- (12)40°39'54".1N、121°58'46".8E
- (13)40°39'57".8N、121°58'58".6E
- (14)40°40'04".7N、121°59'41".6E
- (15)40°39'56".4N、121°59'44".0E
- (16)40°40'01".2N、122°00'15".3E
- (17)40°40'11".5N、122°00'12".4E
- (18)40°40'26".3N、122°00'25".1E
- (19)40°40'21".3N、122°00'36".1E
- (20)40°40'38".0N、122°00'49".2E
- (21)40°40'42".6N、122°00'39".1E
- (22)40°40'48".8N、122°00'44".3E
- (23)40°40'49".2N、122°00'47".3E
- (24)40°41'00".6N、122°00'57".0E
- (25)40°41'11".2N、122°00'35".6E
- (26)40°40'19".0N、121°59'50".8E
- (27)40°40'17".0N、121°58'46".1E
- (28)同上述(11)

注: 其他无关船舶不得进入安全作业区。

图号 13149

资料来源 辽航通(2024)064号

494.渤海 唐山港 京唐港区——测量工程(临)

时间 2024年3月29日—9月30日,04:00~20:00

范围 连接: (1)38°51'22".3N、119°09'41".0E
(2)39°02'41".3N、119°24'15".6E
(3)39°17'09".8N、119°05'56".9E
(4)39°09'54".1N、118°56'02".6E
(5)同上述(1)

注: 守听VHF09、17频道。

图号 21102 22111 22113

资料来源 冀航通(2024)065号

495.渤海 天津港——测量工程(临)

时间 2024年3月26日—10月31日,06:00~18:00

范围 区域一,大沽口港区:大沽沙航道259号灯浮至236、237号灯浮航道水域;
大沽沙航道215、216号灯浮至203号灯浮航道水域。

区域二,高沙岭航道330号灯浮至310号灯浮航道水域。

区域三,大港港区:大港港区航道169号、T0灯浮至107号灯浮航道水域。

区域四,连接: (1)38°46'30".0N、117°34'40".0E
(2)38°46'30".0N、117°44'40".0E
(3)38°42'40".0N、117°44'40".0E
(4)38°42'40".0N、117°34'40".0E
(5)同上述(1)

区域五,连接: (6)38°50'39".0N、117°51'00".0E
(7)38°50'39".0N、118°11'22".0E
(8)38°39'30".0N、118°11'22".0E
(9)38°39'30".0N、117°51'00".0E
(10)同上述(6)

注: 守听VHF08、10、16频道。

图号 22122 23101 23136 24101

资料来源 津航通(2024)032号

496.渤海 东营港——钻井工程(临)

时间 2024年3月27日—7月28日

范围 半径500m,中心点 38°13'28".8N、118°51'22".2E

图号 32202

资料来源 鲁航通(2024)159号

航标表改正 (2024年19期)

东海海区航标表 CNP82/2023~2024

编号 No.	名称 Name	位置 Position	灯质 Characteristic	灯高 Height	射程 Range	构造 Structure	附记 Remarks
4511300.52 (2182)	S48 灯浮 No S48	31-17.48N 121-43.51E
4511300.5211	S48A AIS 虚拟航标 S48A AIS	31-17.68N 121-43.30E					MMSI: 994136370 播发时间: 3分钟
5110619.11	杭铁桥 L11 灯浮 Hangtieqiao No L11	30-26.72N 121-03.92E	快闪绿			绿色标柱形,顶 标为绿色尖向 上锥形	右侧标 同步闪
5110619.12	杭铁桥 L12 灯浮 Hangtieqiao No L12	30-26.55N 121-03.98E	快闪红			红色标柱形,顶 标为红色圆柱 形	左侧标 同步闪
5110619.13	杭铁桥 L13 灯浮 Hangtieqiao No L13	30-26.06N 121-03.38E	快闪绿			绿色标柱形,顶 标为绿色尖向 上锥形	右侧标 同步闪
5110619.14	杭铁桥 L14 灯浮 Hangtieqiao No L14	30-25.98N 121-03.51E	快闪红			红色标柱形,顶 标为红色圆柱 形	左侧标 同步闪
5110619.15	杭铁桥 L15 灯浮 Hangtieqiao No L15	30-25.40N 121-02.83E	快闪绿			绿色标柱形,顶 标为绿色尖向 上锥形	右侧标 同步闪
5110619.16	杭铁桥 L16 灯浮 Hangtieqiao No L16	30-25.32N 121-02.96E	快闪红			红色标柱形,顶 标为红色圆柱 形	左侧标 同步闪
5110619.17	杭铁桥 L17 灯浮 Hangtieqiao No L17	30-24.48N 121-02.17E	莫(A)白6秒			红白相间竖条 纹标柱形,顶标 为红色球体形	安全水域浮标
5510965	MLH 6 WRECK AIS 虚 拟航标 MLH 6 WRECK AIS	29-19.43N 122-30.39E					MMSI: 994126532 播发时间: 3分钟
5510965.01	南韭山沉3灯浮 Nanjiushan Wreck No 3	29-19.57N 122-30.56E	互明暗蓝黄3秒			蓝黄相间竖条 纹标柱形,顶标 为黄色竖直十 字形	
5510965.02	南韭山沉4灯浮 Nanjiushan Wreck No 4	29-19.34N 122-30.29E	互明暗蓝黄3秒			蓝黄相间竖条 纹标柱形,顶标 为黄色竖直十 字形	
5810601.04 (2737.74)	QN4 灯浮 No QN4	27-59.94N 120-44.62E
5810601.06 (2737.76)	QN6 灯浮 No QN6	28-00.53N 120-44.36E

编号 No.	名称 Name	位置 Position	灯质 Characteristic	灯高 Height	射程 Range	构造 Structure	附记 Remarks
5811570.2811	瓯飞南堤1灯桩 Oufei S Breakwater No 1	27-41.31N 120-44.62E	莫(C)黄12秒	10.5	4	黄色金属结构 柱形立标,顶标 为黄色“X”形; 7.0	水中构筑物专 用标 同步闪
5811570.2812	瓯飞南堤2灯桩 Oufei S Breakwater No 2	27-42.10N 120-43.31E	莫(C)黄12秒	10.5	4	黄色金属结构 柱形立标,顶标 为黄色“X”形; 7.0	水中构筑物专 用标 同步闪

海区情况报告表

报告者单位及姓名

通信地址及联系电话

报告题目

地理区域

位置或范围(概位请注明)

.....

关系图号及图名

内容详述:

建议和要求

.....

.....

报告者签名:

单位盖章:

年 月 日

《海区情况报告表》使用说明

1.报告内容

(1)暗礁、浅滩、沉船等碍航物的发现及其位置、范围、深度等变化情况。

(2)漂浮物体(如浮标、系船浮筒、大面积渔栅、未沉遇难船舶等)、异常磁区、变色海水、浪花等的发现和变化情况。

(3)各类航行设施的增设和变化情况。

(4)与船舶航行、系泊有关的港湾设施(如阻浪堤、海底电缆、架空电缆、码头、系船浮筒等)的设置和变动情况。

(5)航道、锚地界线和航线等变动情况。

(6)图上内容与实际不符等情况。

2.填写要求

(1)测定的位置或范围应注明所使用的测量仪器、测量方法和测量时间,并注明点位坐标的坐标系统(2000国家大地坐标系、WGS-84坐标系)。

(2)所报的位置,如果采用方位距离表示,应注明起算点的位置;如果是从海图上量取的,应注明所用图的图号(或图名)、版次和出版机关。

(3)测定的障碍物、浅水深等应注明所使用的测量工具、测量方法和测量时间,并注明深度的起算面、是否经潮汐改算。

(4)航标的高程应注明其起算面,灯高应注明是灯顶高度还是灯光中心高度。

(5)报告表应有报告者签名并加盖单位印章。

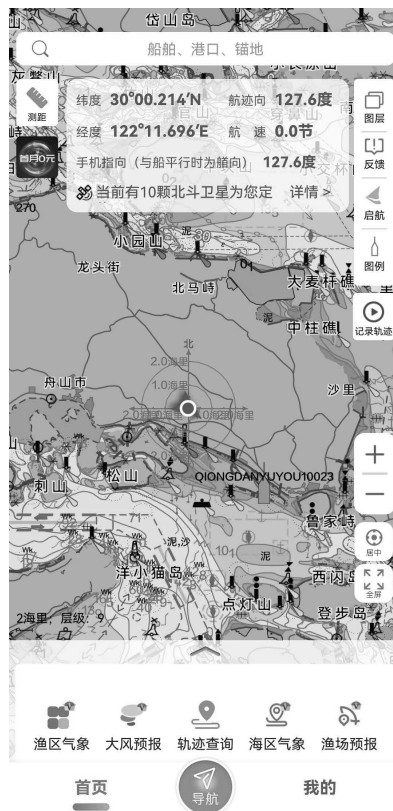
3.备注

(1)报告者提供的资料经核实并在《改正通告》中刊登后,我们将对报告者给予一定的奖励。

(2)报告请寄:上海市杨浦区共青路82弄7号 交通运输部东海航海保障中心上海海图中心。

欢迎使用

中国海事电子航行图手机智能助航软件



“海e行”是由交通运输部东海航海保障中心联合浙江易航海信息技术有限公司开发的一款整合了海洋资讯查询，提供江海船舶智能助航服务的基于“互联网+”的平台型海洋大数据应用，提供海上智能导助航、水文气象服务、兴趣点收藏、船位查询等丰富功能，助力安全航行。

下载方式：安卓、鸿蒙、iOS 系统可前往手机应用市场搜索“海e行”安装；安卓、鸿蒙系统也可扫描下方二维码下载安装。



客服:东海航海保障中心上海海图中心

电话:021-65806382、65806383

传真:021-65697997

邮箱:enc@shchart.cn

为了使中华人民共和国海事局出版的中国沿海港口航道图能够根据海区航行要素的变化得到及时、准确地补充和改正,保持中国沿海港口航道图航行要素的现势性,以保障船舶航行安全,请各有关部门和用图单位配合做好《改正通告》信息资料的收集工作,及时向我局提供与航行有关的海区变化信息以及使用中国沿海港口航道图时发现的图上内容与实际不符的情况。沿海各海事局发布的航行通告、航行警告、航标动态等信息应按所在海区分别及时抄送北海、东海、南海航海保障中心海事测绘处。

各有关部门和用图单位订阅《改正通告》请与东海航海保障中心上海海图中心或北海、东海、南海航海保障中心海事测绘处联系,也可直接从下列网站下载。

北海航海保障中心海事测绘处

地 址: 天津市河西区洞庭路31号
E-mail: hcdd@tjmsa.gov.cn 电 话: 022-58873985
传 真: 022-58873988 邮 编: 300222

东海航海保障中心上海海图中心

地 址: 上海市杨浦区共青路82弄7号
E-mail: gztg@shchart.cn 电 话: 021-65806561、65806386
传 真: 021-65697997 邮 编: 200090

南海航海保障中心海事测绘处

地 址: 广州市海珠区滨江西路40号
E-mail: chc_nhh@gdmsa.gov.cn 电 话: 020-89320335
传 真: 020-89320336 邮 编: 510235

中国海事航海图书资料发行网站

网 址: www.chart.msa.gov.cn

中国海事航海图书资料发行服务

纸质航海图书资料	电子海图
E-mail: chart@shchart.cn	E-mail: enc@shchart.cn
电 话: 021-65806386	电 话: 021-65806382

统一书号:15114·4740

定 价:8.00元